

# UNE MAISON PLAISIR

Haute-Savoie

Passionné d'architecture intérieur, Damien a imaginé la maison de ses rêves comme une page de magazine. Les éléments design, de très bon goût, offrent une maison singulière, fonctionnelle et belle. Une maison plaisir, qui prend vie à différents moments de la journée grâce à plusieurs pièces dédiées aux loisirs.







Ex-proprétaire d'une ferme des années 1880, entièrement rénovée, Damien voulait offrir une maison pratique et fonctionnelle à sa famille, de préférence "avec vue". C'est sur ce terrain, situé sur les hauteurs du golf de Reignier-Esery que son nouveau projet de vie prend forme. « Nous avons recherché des architectes sur Google, et nous sommes tombés sur l'atelier Tangentes Architectes dont certains projets cadraient avec nos attentes. Ce sont eux qui nous ont ensuite fait découvrir Vision Bois et son fonctionnement en coopérative Tout Habitat. Nous avons adhéré à l'idée de faire appel à une petite société, et des corps de métiers différents également organisés en petite structures. Les entreprises se sont avérées à la fois flexibles, tout en fournissant un travail de qualité ».

Le terrain se prête à la réalisation d'une maison inversée avec la possibilité de créer de belles perspectives, tout en gardant une forme architecturale légère. Mais le PLU de la commune complique un peu le dossier de permis de construire. « Nous avons eu un ou deux refus parce qu'on voulait absolument cette entrée de garage par le haut, sauf qu'on ne pouvait pas non plus surélever le projet de plus de 1,20 mètres. De plus, en raison du volume de la maison, nous devions prévoir 8 places de parking ! Heureusement, sur cette partie-là, le PLU a changé entre temps donc, finalement, nous n'avons eu que 4 places à réaliser. Il y a aussi eu une contrainte au niveau des tuiles qu'on aurait préféré couleur ardoise mais qu'on nous a demandé de réaliser en pourpre rouge, pour rester dans l'harmonie du quartier », détaille Damien. « Un toit-terrasse aurait été

encore plus intéressant, au niveau architectural, mais je craignais trop pour l'étanchéité. Il n'y a rien de pire qu'une maison qui prend l'eau, j'avais trop peur ». Pour ce projet, Vision Bois propose une structure en poteaux-poutres d'Épicéa lamellé-collé, sur une dalle en maçonnerie. En façade, le revêtement choisi est un bardage en Mélèze pré-grisé pour limiter l'entretien du bois. Au niveau de l'agencement intérieur, Damien sait exactement ce qu'il veut, dans les moindres détails : « Nous avons déjà choisi pratiquement tous les matériaux, en amont. J'avais même réalisé un word d'une trentaine de pages avec les RAL des peintures, les papiers peints, les essences de bois, les luminaires... J'ai dessiné aussi tout l'agencement intérieur : bibliothèque, cuisine, meuble TV, ça m'a beaucoup amusé. Je voulais avant tout une maison fonctionnelle. J'ai deux enfants de 11 et 9 ans, nous avons besoin d'espaces pratiques à vivre au quotidien ».

L'architecte propose en parallèle un plan de maison simple et efficace. Un grand espace de vie ouvert comprenant une cuisine américaine

**L'architecte propose un plan de maison simple et efficace, avec des niveaux inversés et un bel espace de vie ouvert sur l'extérieur**

avec îlot, un espace salle à manger puis un séjour dans le prolongement. Une chambre parentale avec dressing et un espace bureau complète ce niveau. Au niveau inférieur, les chambres des enfants, « de même taille, pour ne pas susciter de jalousie », côtoient une salle de cinéma, une salle de sport et une cave à vin. « C'est une maison plaisir, très organisée pour le quotidien où il est pratique de faire différentes activités à différents moments de la journée. C'est très agréable, il serait difficile de faire mieux sur un autre projet ! ».



**À gauche :**  
Le double garage de 40 m<sup>2</sup> devait respecter les contraintes de hauteur du PLU.

**Ci-contre :**  
La maison dispose de deux espaces terrasses avec vue sur la piscine et les hauts de Reignier-Esery.





*Le propriétaire a sélectionné avec soin les différents éléments d'agencement et de décoration intérieure, en s'inspirant des magazines de décoration.*

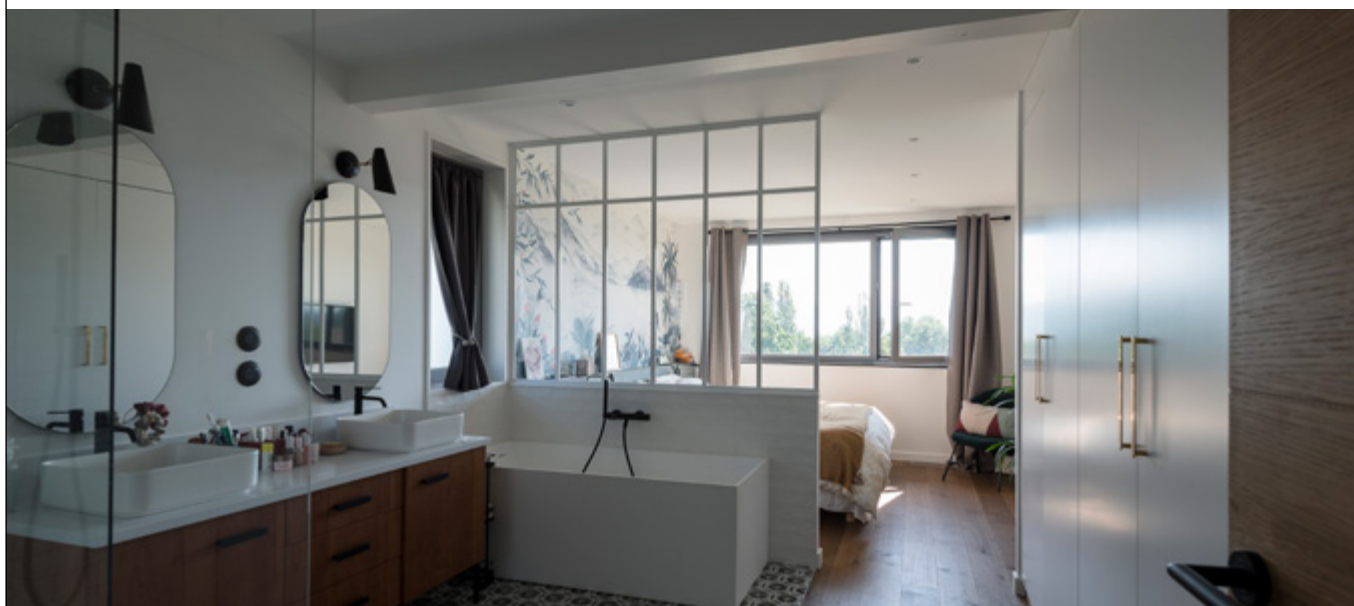
**Ci-contre :**

Sur la fenêtre fixe du salon, Vision Bois a réalisé un cadre en bois pour pouvoir contempler la vue panoramique.

**Ci-dessous :**

La cuisine a été dessinée par le propriétaire avec ce grand îlot central pour pouvoir prendre le petit-déjeuner.





## FICHE TECHNIQUE

**Architecte\*** : Tangentes Architectes

**Constructeur\*** : Vision Bois/Tout Habitat

**Localisation** : Reignier-Esery (74)

**Année de construction** : 2022

**Surface habitable** : 220 m<sup>2</sup>

**Prix** : 3300 €/m<sup>2</sup>

**Système constructif** : Poteaux-poutres en Épicéa lamellé-collé

**Revêtement** : Bardage en Mélèze pré-grisé, pose

cloué, saturateur

**Isolation** : Dalle : Mousse polyuréthane 140 mm

Murs : Ouate de cellulose 145 mm + laine de verre 60 mm

Toit : Ouate de cellulose 550 mm

Cloisons : Placo® + laine de verre 40 mm

**Chauffage/EnR** : Pompe à chaleur 8KW Strateo, Dedietrich

**Menuiseries** Aluminium, triple vitrage, Pierret

**Terrasse** : Bambou Xtrem, Moso

**Piscine** : Béton, liner, réalisée par Savoie Aqua Concept